

## SAMMATINTIEN PERHEKOTIASUNNOT

Kohde sijaitsee osoitteessa Sammatintie 6-8. Rakennus on valmistunut 1920- luvulla ja suunnittelijoina olivat Armas Lindgren ja Bertel Liljequist. Kokonaisuus suunniteltiin Kone ja Silta Oy:n työväen asunnoiksi ja Sseon edustava esimerkki 1920-luvun klassisismista. Kortteli ilmentää ajan pyrkimystä yhtenäiseen kaupunkikuvaan ja edustaa aikansa kaupunkirakenteen tavoitteena olleita yhtenäisiä istutettuja korttelipihoja.

Kohteen ensimmäinen kerros muodostuu alun perin korttelin yhteisiksi kerhotiloiksi suunnitellusta alueesta. Myöhemmin kokonaisuuteen liitettiin ylemmästä kerroksesta asuntoja ja paikalla toimi Sirkkulan päiväkotii. 1980- luvun puolesta välistä asti tiloissa toimi Vaahterapihan lasten vastaanottokoti.

Nyt tiloihin kunnostettiin kaksi perhetukiasuntoa, joissa asuva perhe hoitaa omien lastensa ohella sijoitettuja lapsia ja nuoria. kokonaisuuteen kuuluu myös yksi tukiasunto itsenäiseen elämään opettelevalle nuorelle ja pienelle perheelle, joka tarvitsee elämässään apua ja opastusta.

Sammatintien perhetukiasunnot sijoittuvat kolmeen päällekkäiseen kerrokseen. Kellarin tasolla on asuntojen yhteiskäytössä oleva monitoimitila, ylemmät kerrokset ovat asuntojen käytössä. Uusia asuntoja muodostui neljä, kaksi perhetukiasuntoa sekä kaksi pientä tukiasuntoa.

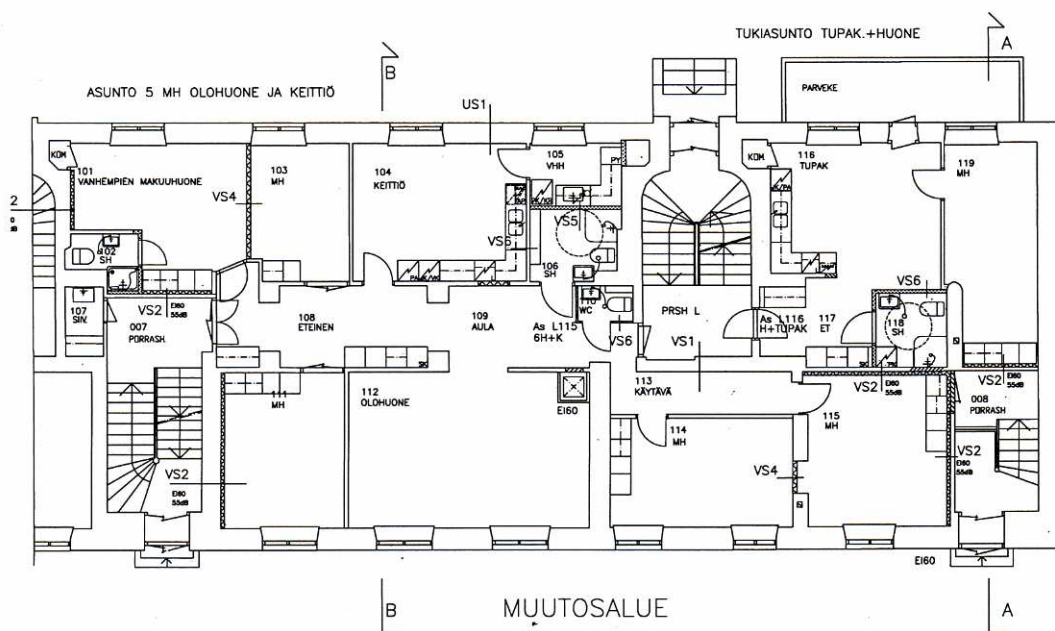
Bruttoala on 662 m<sup>2</sup>, kohde valmistui vuonna 2009.



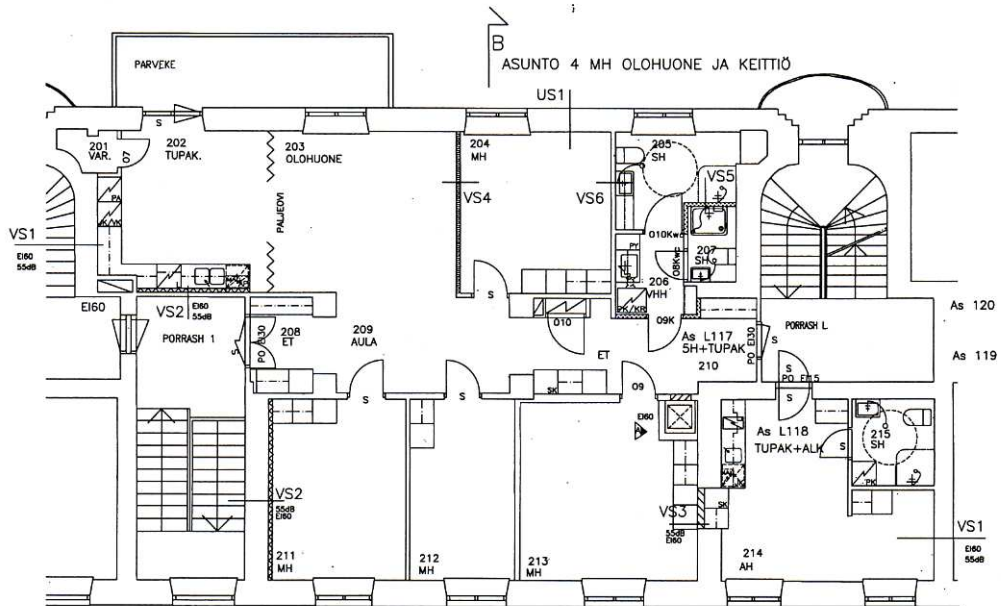
## JULKISIVU SAMMATINTIELLE



## PÄIVÄKODIN RAKENTAMISEN YHTEYDESSÄ TOTEUTETTU PARVEKE PIHAN PUOLELLE



ENSIMMÄINEN KERROS ASUNTO 5 H +KEITTIÖ JA PERHEEN TUKIASUNTO  
2.KERROKSEN POHJAPIIRUSTUS



NUOREN TUKIASUNTO



PÄIVÄKODIN RAKENTAMISEN YHTEYDESSÄ TOTEUTETTU PARVEKE, TUKIPERHEEN ASUNNON PARVEKE